



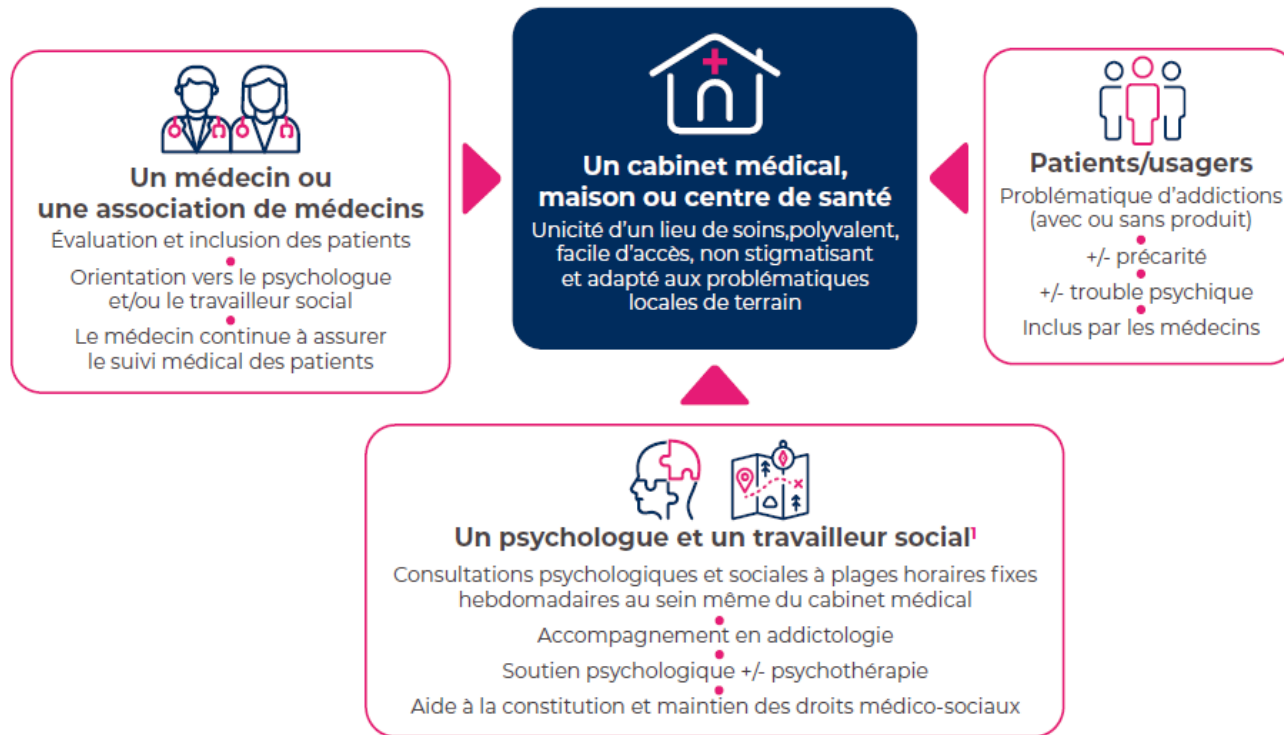
L'accompagnement des femmes en microstructures médicales addictions

ADÉLAÏDE PLADYS, CNRMS

6^{ème} colloque LSPS

Nantes, 31/03/2026

Qu'est-ce qu'une microstructure médicale ?

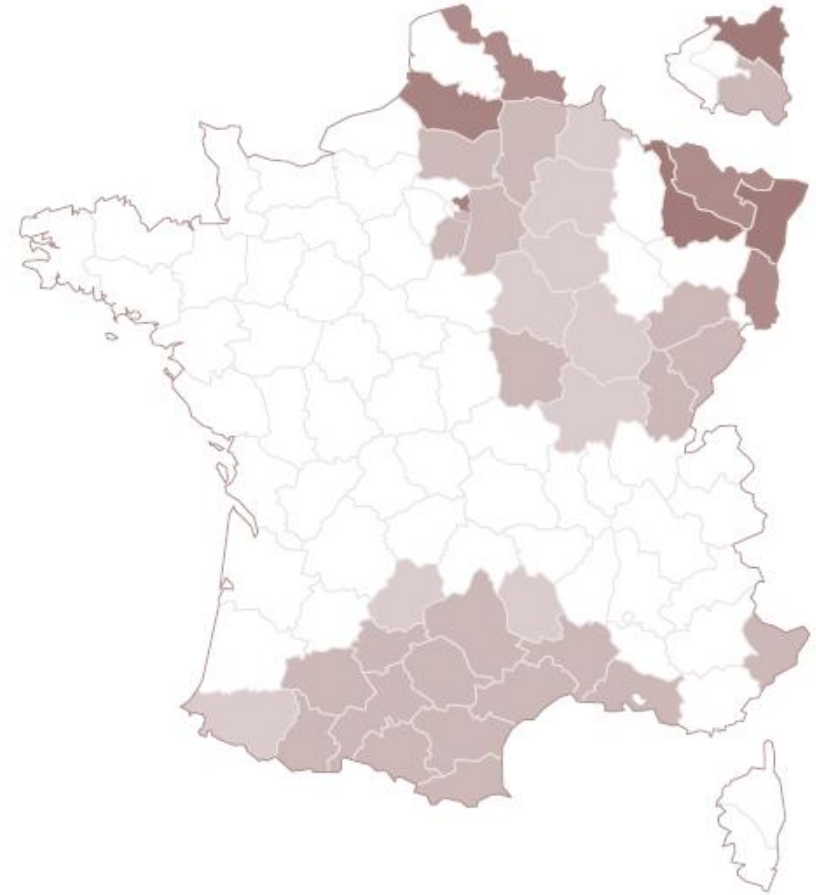


Principes fondamentaux :

- 1) Unité d'un lieu de soins polyvalent, facile d'accès, non stigmatisant ;
- 2) Consultations psychologiques et sociales **hebdomadaires** au sein même du cabinet du médecin ;
- 3) Réunion de tous les membres en synthèse (RCP) mensuelle ;

Implantation géographique au 31/12/2024

Région	2024
Bourgogne-France-Comté	11
Grand Est	37
Hauts-de-France	20
Ile-de-France	23
Nouvelle-Aquitaine	1
Occitanie	30
Provence-Alpes-Côte-d'Azur	6
Total	128

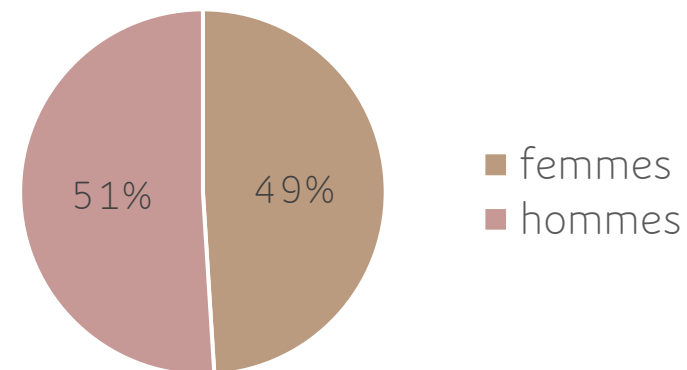


Chiffres clés

Au 31/12/2024 :

- Les 128 microstructures regroupaient :
 - 381 médecins généralistes
 - 80 psychologues
 - 77 travailleur.es social.es

- 4642 patients étaient suivis en microstructure :



➤ Forte proportion de femmes suivies en MS (50%) en comparaison aux CSAPA (25% de la patientèle)

Femmes avec addictions : population vulnérable

En comparaison aux hommes :

- A dose égale, les conséquences médicales ont beaucoup plus délétères chez les femmes ;
- Les femmes arrivent beaucoup plus tard dans le soin avec de nombreuses comorbidités.

Les femmes consommatrices de substances psychoactives sont exposées à de **nombreuses vulnérabilités** :

- Sanitaires : cancers ; maladies infectieuses ; grossesses arrêtées précocement
- Sociales : violences ; stigmatisation = **frein à l'accès aux soins**

Etude Calliope



Étude des profils, des besoins et de la satisfaction des femmes usagères de substances psychoactives vis-à-vis des pratiques de soins

- Etude financée par l'Iresp et l'Inca
- Equipe pluridisciplinaire :
 - Laboratoires : CRPMS et SantéRCom
 - Représentants des usagers : Nouvelle-Aube
 - Représentants des acteurs de terrains : CNRMS

Objectifs de l'étude

❑ Objectif principal :

Etudier les profils, les parcours et la satisfaction vis-à-vis des soins, des femmes, suivies médicalement pour des conduites addictives, en microstructures médicales et en CSAPA

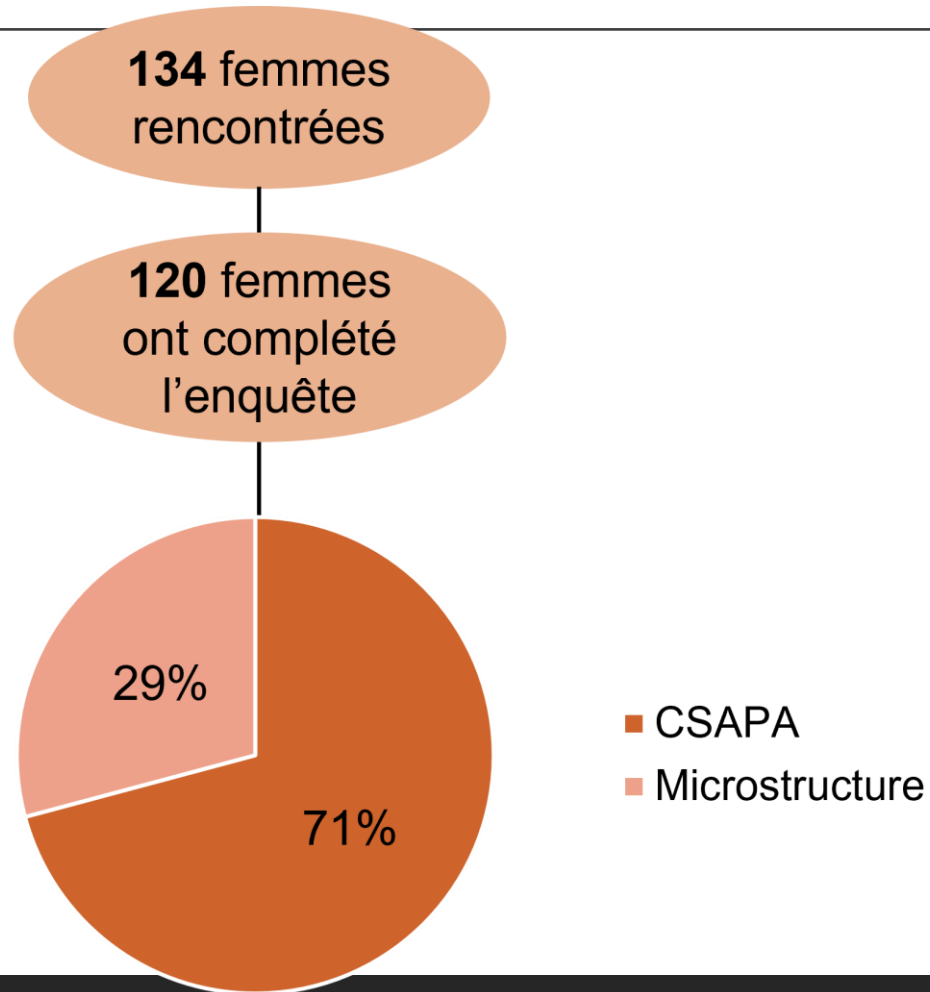
❑ Objectifs secondaires :

1. Comparer les caractéristiques des femmes suivies en microstructure vs CSAPA
2. Etudier la perception des professionnels de santé intervenant dans ces prises en charge

Echantillon de l'étude

Collecte des données quantitatives et qualitatives entre novembre 2024 et juin 2025 :

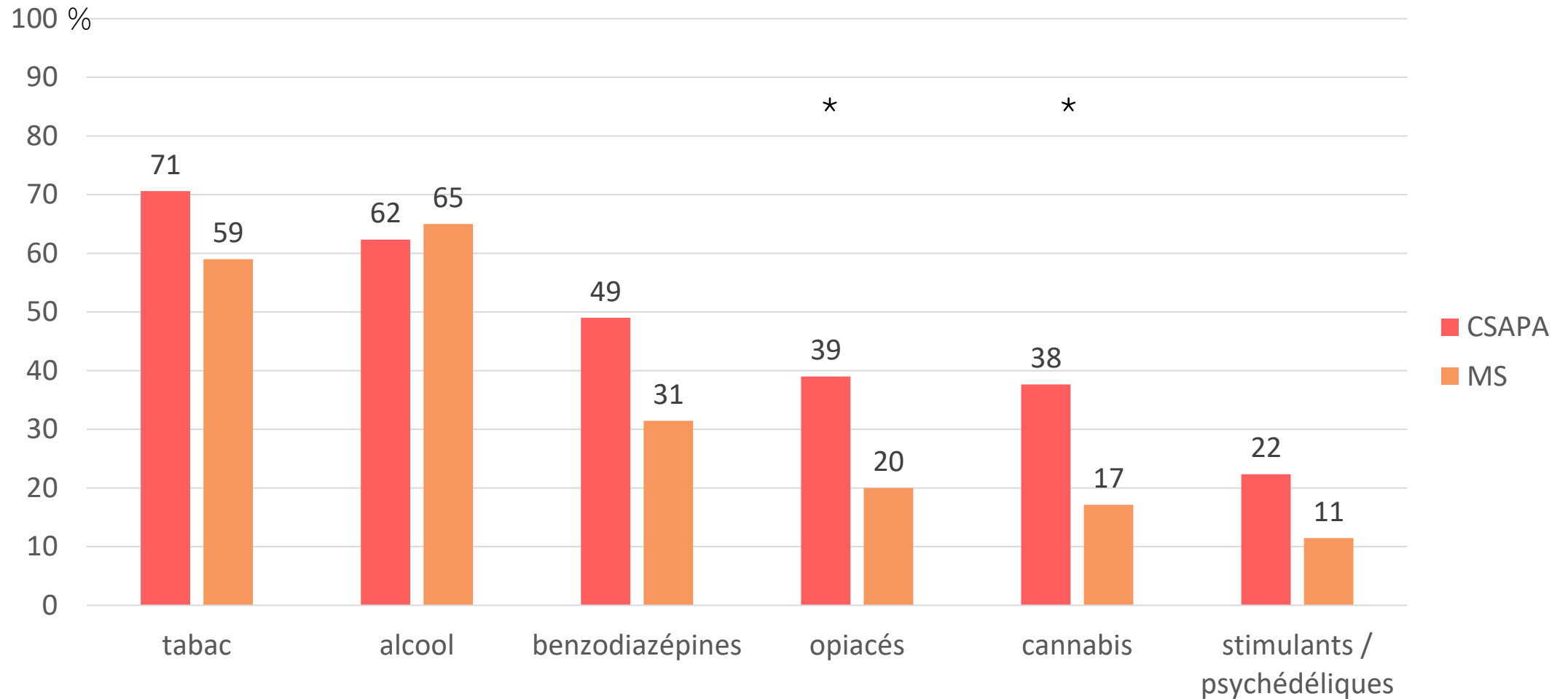
- 20 CSAPA
- 16 MS



Caractéristiques socio-démographiques

Variables	TOTAL	CSAPA	Microstructure	p
Age Médian [Q1; Q3]	44 [37; 56]	43 [35; 51]	51 [41; 59]	0,01
Partenaire actuel				0,008
Non	53%	45%	71%	
Oui	47%	55%	29%	
Logement				0,001
Logement personnel	74%	66%	94%	
Pas de logement	26%	34%	6%	
Travail				>0,9
Non	63%	64%	63%	
Oui	37%	36%	37%	
Bénéficiaire d'allocation ou pension				0,7
Non	25%	26%	23%	
Oui	75%	74%	77%	

Principaux produits consommés



Santé sexuelle

Variables	TOTAL	CSAPA	Microstructure	p
Rapport sexuel non consenti dans la vie				0,024
Jamais	34%	28%	50%	
Oui	66%	72%	50%	
Moyen de contraception				0,9
Ne sait pas	25%	25%	26%	
Non	48%	47%	50%	
Oui	27%	28%	24%	
Grossesse accidentelle ou non prévue				>0,9
Non	26%	26%	27%	
Oui	74%	74%	73%	

Comparaison avec la population générale¹

- 29,8% des femmes âgées de 18 à 69 ans déclarent avoir subi un rapport forcé ou une tentative de rapport forcé dans la vie / **66% dans Calliope** ;
- 91% des femmes âgées de 18 à 49 ans ont recours à un moyen de contraception / **27% des femmes dans Calliope** ;
- 12,8% des femmes âgées de 18 à 49 ans rapportent avoir eu une grossesse non souhaitée dans les 5 ans / **74% dans Calliope** (dans la vie entière).

¹Contexte des sexualités en France : premiers résultats de la 3e étude nationale · Inserm, La science pour la santé. Inserm. 2024.

Antécédents de violence sexuelle

Au cours de votre vie, quelqu'un vous a-t-il forcée à avoir des rapports sexuels contre votre volonté ?

➤ 66% des femmes déclarent avoir subi un rapport forcé

« par contre quand j'étais trop dans des états horribles ben non je ne pouvais pas mais du coup je pense que oui, je pense que ça ne le dérangeait pas de ...Mais je ne m'en souviens pas trop, mais je sais qu'il y a eu des, il insistait et tout. »

Lien entre violences et consommations

Au cours de votre vie, avez-vous vécu un événement qui a eu des conséquences négatives sur votre vie personnelle et qui vous amené à consommer ou à reconsommer des substances psychoactives ?

« en fait, c'est un produit qui a bien matché avec la période, où j'avais besoin de couper, de toutes ces images que j'avais en permanence en tête, de moi humiliée, frappée, violée tout ça, fin il fallait que ça coupe, quoi. Et donc ça coupait et c'était formidable, fin c'est pour ça que je suis restée sur ce produit-là plutôt que tous les autres qui sont beaucoup plus stimulants et tout et qui ne me correspondaient pas du tout. »

Vous souvenez-vous du moment où votre consommation est devenue une conduite de dépendance/quand est-ce que ça a commencé à vous questionner? Que se passait-il alors dans votre vie ?

« Ben du coup il a commencé un peu à être violent par moment et du coup je pense que ça m'a en fait des sortes de mini traumatisme à chaque fois et c'est là où en fait je pense qu'à partir de ce moment là j'ai plus contrôlé les médicaments. J'ai plus contrôlé en fait. »

« Et j'ai déménagé à 17 ans dans un studio. Et là, je crois que c'est là, la solitude, le mal-être, sûrement le traumatisme, le viol, mes parents pas là, ma mère qui refaisait sa vie et qui vraiment s'en foutait. Mon père qui était loin, la solitude immense. Là, j'ai commencé à plus boire. »

Conclusion

Premiers résultats de l'étude donnent des informations intéressantes sur les profils des femmes interrogées :

Des profils et parcours différents chez les femmes suivies en CSAPA et en MS

Un taux de rapports sexuels non consentis extrêmement élevé

Un lien étroit entre usage de drogues et santé sexuelle

Nécessité d'adapter les réponses et la prise en charge de la santé sexuelle

Merci de votre attention

Adélaïde Pladys, Chargée de mission

adelaide.pladys@cnrms.fr



www.reseaux-rms.org

