

Indicateurs de consommation de tabac en région Hauts-de-France et mortalité associée

Valérie PONTIÈS

Santé publique France – Hauts-de-France

Colloque Santé orale et Addictions - Jeudi 1^{er} décembre 2022

Bulletins épidémiologiques hebdomadaires (BEH) sur la thématique tabac (données nationales) :



N° 8 | 26 mai 2021

Journée mondiale sans tabac 2021
// World No Tobacco Day 2021

Deux Bulletins de santé publique (BSP) régionaux publiés en janvier 2019 et février 2021, disponibles sur le site internet de Santé publique France.

- Exploitation des données issues des Baromètres de Santé publique France
- Prochain BEH à paraître le 13 décembre 2022, actualisation des données de consommation de tabac nationales et régionales (Baromètre 2021)

POINTS CLÉS

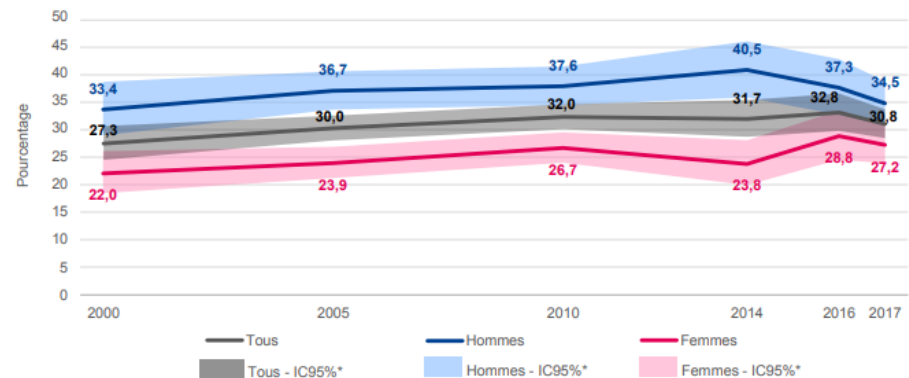
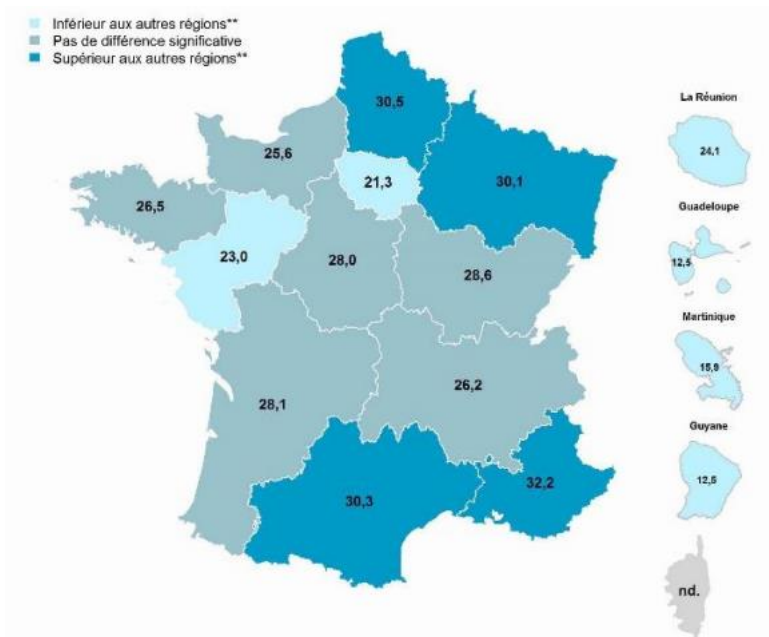
- Une forte prévalence de tabagisme en région : 40,1% de fumeurs (contre 35,1% au niveau national).
- Une plus forte consommation de tabac par jour et par semaine.
- Une plus grande prévalence de tabagisme chez les hommes (45,1%) que chez les femmes (35,1%).
- Une consommation plus importante de tabac par jour et par semaine (10,1 cigarettes par jour) que au niveau national (8,1 cigarettes par jour).
- Une forte consommation de tabac par jour et par semaine (10,1 cigarettes par jour) que au niveau national (8,1 cigarettes par jour).
- Une forte consommation de tabac par jour et par semaine (10,1 cigarettes par jour) que au niveau national (8,1 cigarettes par jour).

PRÉVALENCE DU TABAGISME EN RÉGION HAUTS-DE-FRANCE * (1)

- **En 2017, la région Hauts-de-France est la 2^{ème} région où le tabagisme est le plus fréquent** avec 30,5 % de fumeurs quotidiens âgés de 18 à 75 ans (soit 1,3 millions de fumeurs), juste après la région PACA (32,2 %). Légère baisse en 2017 (non significative).

Hauts-de-France : 30,5 %

France : 26,9 %



* Données issues du Baromètre 2017, publiées dans le BSP tabac de 2019.

PRÉVALENCE DU TABAGISME EN RÉGION HAUTS-DE-FRANCE * (2)

- Prévalence du tabagisme quotidien parmi les 18-75 ans en 2017, plus élevée chez les hommes que chez les femmes quelle que soit la région.

Femmes

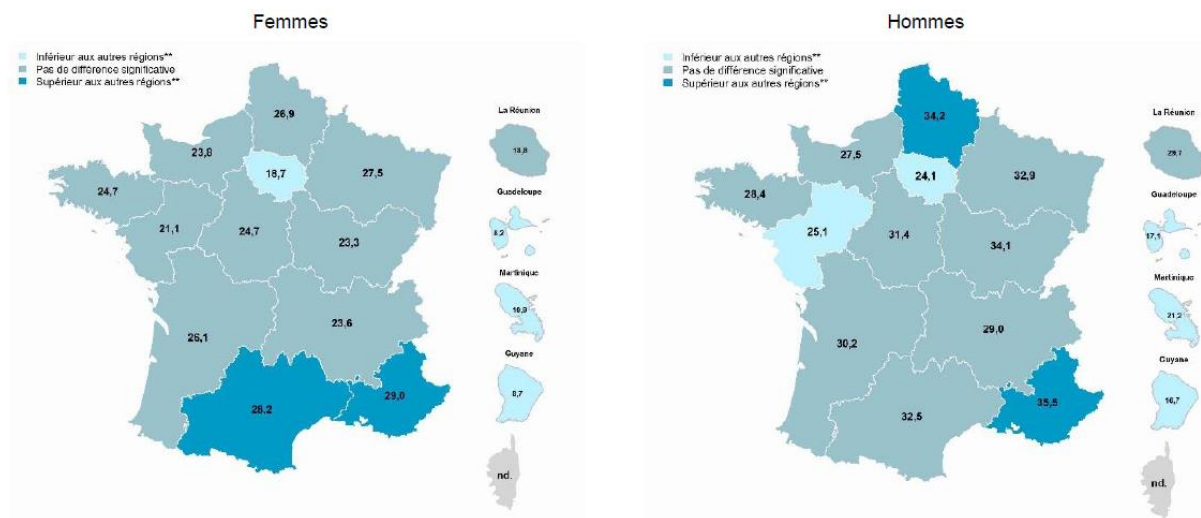
Hauts-de-France : 26,9 %

France : 24,2 %

Hommes

Hauts-de-France : 34,2 %

France : 29,8 %



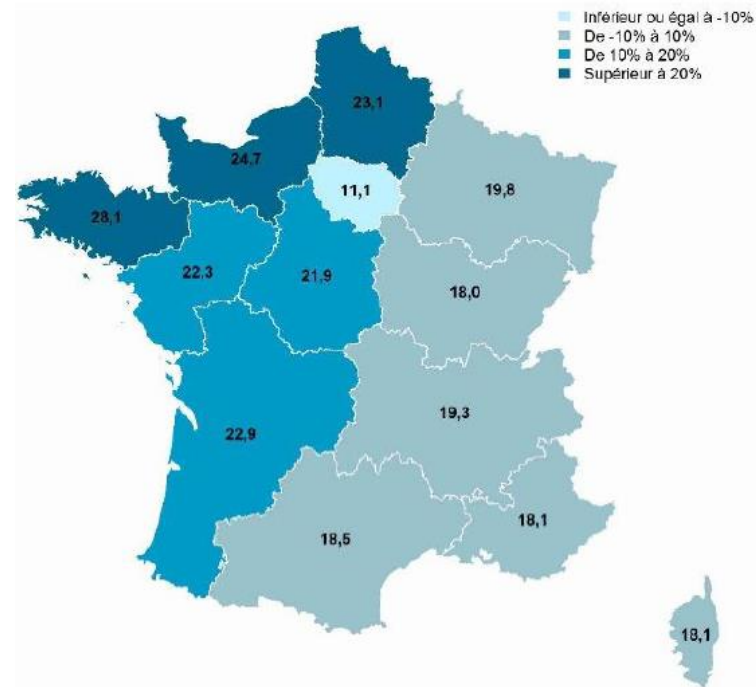
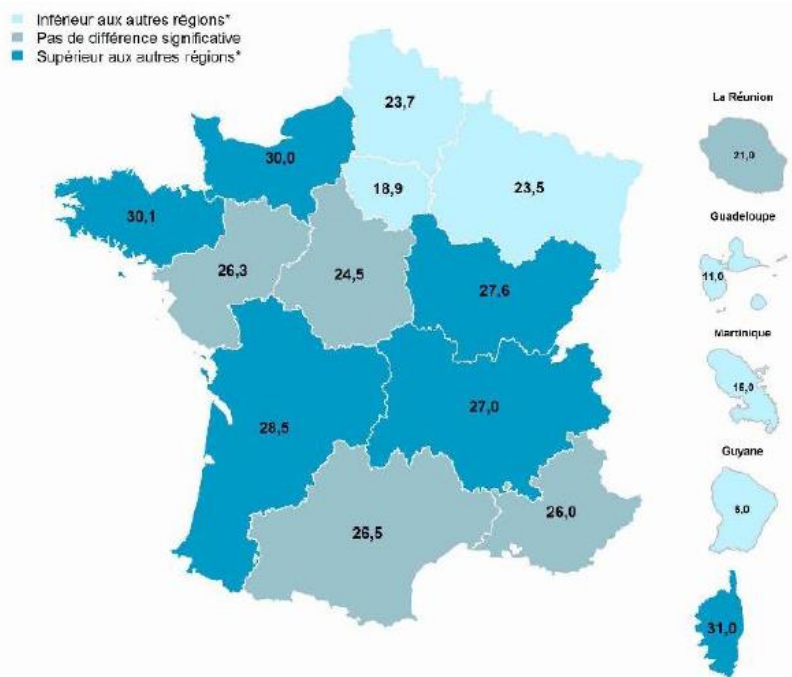
- En Hauts-de-France, la proportion de fumeurs quotidiens diminue avec l'âge, mais reste la plus élevée chez les 31-45 ans.

* Données issues du Baromètre 2017, publiées dans le BSP tabac de 2019.

PRÉVALENCE DU TABAGISME EN RÉGION HAUTS-DE-FRANCE (3)

- **Tabagisme quotidien chez les jeunes de 17 ans** (données de l'enquête Escapad, OFDT, 2017) **plus faible que dans les autres régions**, mais l'usage intensif du tabac (au moins 10 cigarettes/jour) chez les jeunes fumeurs quotidiens reste élevé.

- **Prévalence du tabagisme au 3^{ème} trimestre de grossesse (23,1 %)** **plus de 20 % supérieure à la prévalence nationale (16,2 %) –** Enquête nationale périnatale, 2016 (Inserm)



QUANTITÉ DE TABAC FUMÉ ET NIVEAUX DE DÉPENDANCE DES FUMEURS QUOTIDIENS EN RÉGION HAUTS-DE-FRANCE EN 2017 *

	Hauts-de-France	Hommes HDF	Femmes HDF	France métropolitaine (hommes et femmes)
Nb moyen journalier de cigarettes fumées	15,2 ** [14,1 – 16,3]	16,4 [14,8 – 18,1]	13,7 [12,3 – 15,1]	13,3 [12,9 – 13,6]
- Cigarettes roulées	7,3 ** [6,2 – 8,4]	7,4	7,2	4,4
- Cigarettes manufacturées	7,3 ** [6,5 – 8,2]	8	6,5	8,4
Proportion de fumeurs avec forte dépendance ***	23,9 % **	25,0 %	22,6 %	18,4 %

* Données issues du Baromètre 2017, publiées dans les BSP tabac de 2019 et 2021

** Différence significative par rapport au niveau national

*** D'après le score HSI « Heaviness of Smoking Index » allant de 0 à 6

FACTEURS ASSOCIÉS AU TABAGISME QUOTIDIEN EN RÉGION HAUTS-DE-FRANCE EN 2017 *

	%	OR	IC95%
Sexe	**		
Hommes (n=994)	34,5 %	1,5***	[1,2-1,9]
Femmes (réf.) (n=1154)	27,2 %	1,0	
Âge	***		
18-30 ans (n=400)	37,7 %	5,5***	[3,7-8,1]
31-45 ans (n=563)	41,8 %	7,3***	[5,0-10,6]
46-60 ans (n=684)	30,1 %	3,7***	[2,6-5,3]
61-75 ans (réf.) (n=501)	9,1 %	1,0	
Revenus par unité de consommation	***		
1er tercile (faible) (n=729)	39,8 %	1,5**	[1,1-2,0]
2nd tercile (n=687)	26,7 %	1,0	[0,7-1,3]
3ème tercile (élevé) (réf.) (n=623)	21,9 %	1,0	
NSP/Refus (n=109)	20,0 %	0,8	[0,5-1,4]
Diplôme	***		
< Bac (n=953)	35,2 %	2,5***	[1,9-3,3]
Bac (n=479)	28,0 %	1,5**	[1,2-2,1]
> Bac (réf.) (n=711)	22,3 %	1,0	

*** $p < 0,001$; ** $p < 0,01$; * $p < 0,05$

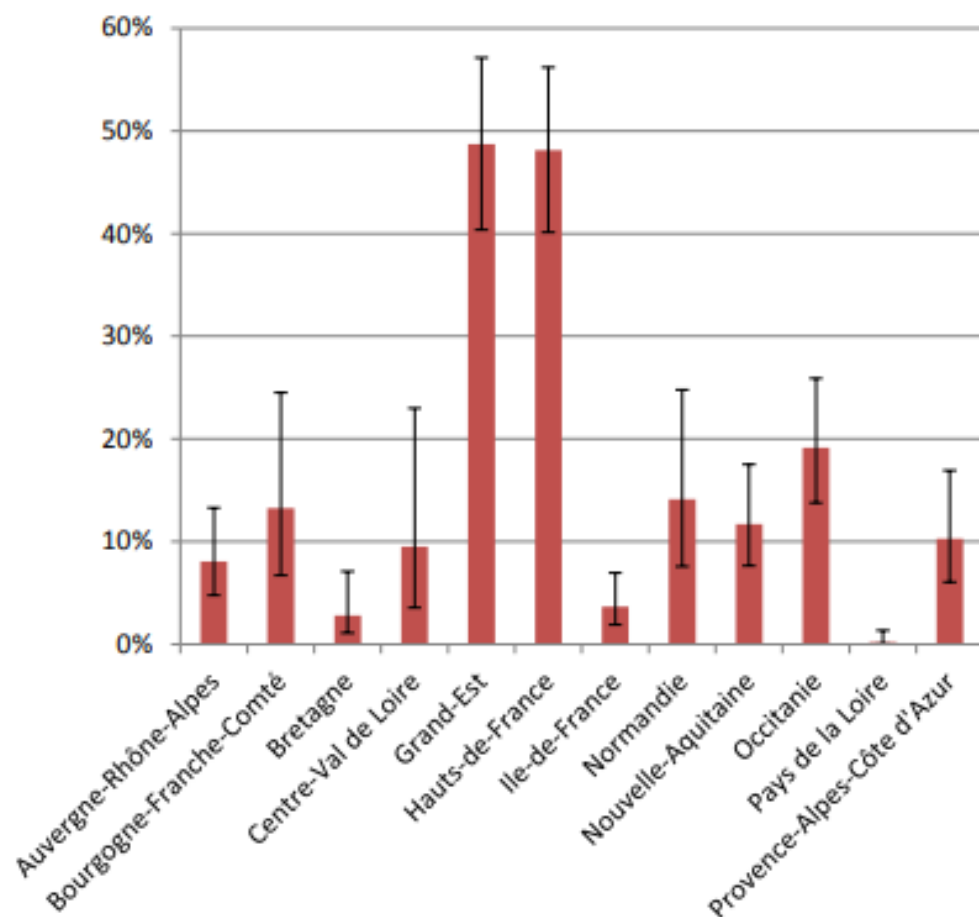
OR : odds ratio ; IC95% : intervalle de confiance à 95%. Résultats issus d'une régression logistique multivariée.

Champ : France métropolitaine, population des 18-75 ans vivant en ménage ordinaire.

Source : Baromètre de Santé publique France 2017 (Santé publique France).

* Données issues du Baromètre 2017, publiées dans les BSP tabac de 2019

ACHATS TRANSFRONTALIERS EN 2018 *



Part des fumeurs de cigarettes (manufacturées ou roulées) ayant réalisé leur dernier achat de tabac dans un pays limitrophe.

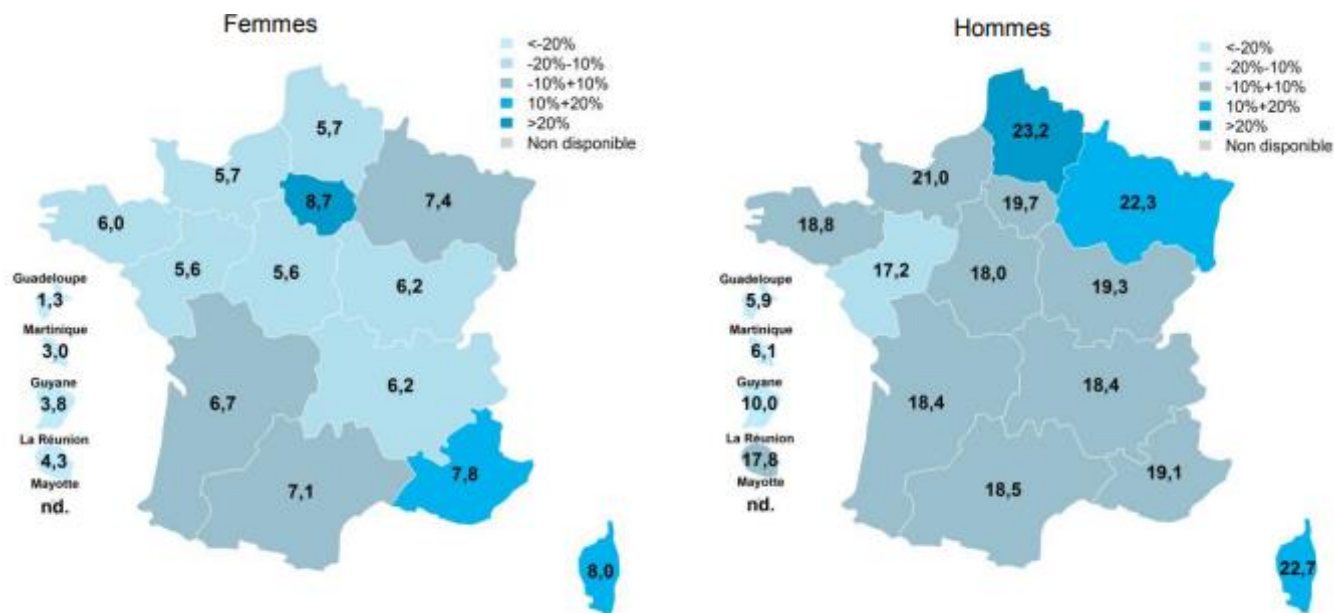
Hauts-de-France et Grand-Est proches des 50 % contre 9 % en moyenne dans l'ensemble des autres régions.

Principaux pays : Belgique (40 %), Espagne (20 %), Luxembourg (15 %), Allemagne (11 %) et Andorre (7 %).

* Données issues du Baromètre 2018, publiées dans les BSP tabac de 2021

MORTALITÉ ATTRIBUABLE AU TABAGISME EN RÉGION HAUTS-DE-FRANCE EN 2015 *

- **En 2015, 8 040 décès étaient attribuables au tabagisme**, soit 14,5 % du total des décès survenus la même année dans la région (contre 13,0 % estimés au niveau France entière). La fraction des décès attribuables au tabagisme chez les hommes était **la plus élevée observée parmi l'ensemble des régions (23,5 %)**, supérieure de plus de 20 % à la moyenne nationale (19,3 %) et correspondait à un nombre de décès estimés de 6 470.



* Données publiées dans les BSP tabac de 2021

<http://beh.santepubliquefrance.fr/beh/2021/8/index.html>

Évolution des prévalences du tabagisme et du tabagisme quotidien

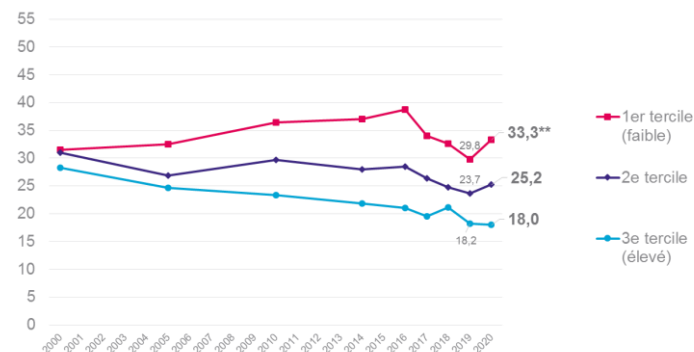
- La prévalence du tabagisme est en hausse entre 2019 et 2020 pré-confinement, puis en baisse en post-confinement
- La prévalence du tabagisme quotidien ne varie pas de façon significative :

	2019	2020 pré confinement	2020 post confinement
Tabagisme	30,4	32,7 *	30,5 *
Tabagisme quotidien	24,0	25,6	25,3

Les fumeurs occasionnels sont peut-être davantage impactés par le contexte ?

Des évolutions différenciées selon le niveau socio-économique

- **Hausse** du tabagisme quotidien **parmi le tiers de la population qui a les revenus les moins élevés** entre 2019 et le pré-confinement (de 29,8 % à 34,3 %), puis stabilisation post-confinement (31,6 %).
- Par ailleurs : la part de fumeurs ayant fait une tentative d'arrêt et le nombre de cigarettes fumées par jour sont stables sur la période





Merci de votre attention

valerie.ponties@santepubliquefrance.fr

03.62.72.78.40

hautsdefrance@santepubliquefrance.fr

03.62.72.88.88

www.santepubliquefrance.fr